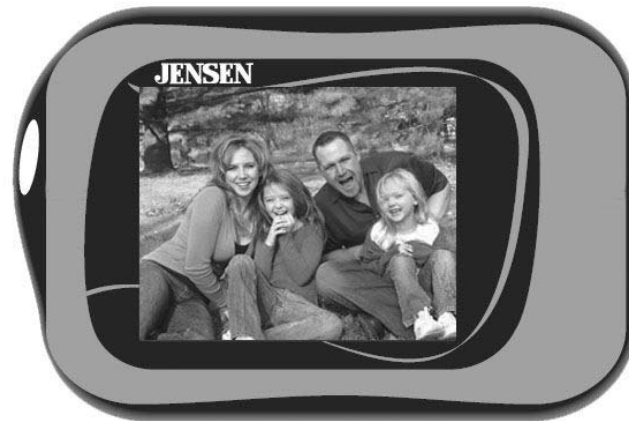


# JENSEN®

---

## REPRODUCTOR DE MEDIA DIGITAL



**MANUAL DEL USUARIO  
SMPV-1GBS**

LEA TOTALMENTE ESTE MANUAL DE FUNCIONAMIENTO ANTES DE PONER EN  
FUNCIONAMIENTO SU UNIDAD Y CONSERVELO COMO REFERENCIA

## **ESTIMADO CLIENTE DE JENSEN®**

La selección de un equipo refinado de audio como lo es la unidad que acaba de adquirir es sólo el comienzo de su entretenimiento musical. Este es el momento para que usted considere cómo maximizar la diversión y emoción que ofrece su equipo. Este fabricante y el Grupo de Aparatos Electrónicos de Consumo de la Asociación de Industrias Electrónicas deseamos que usted aproveche al máximo su equipo reproduciendo el audio en niveles seguros. El sonido que emite este equipo es intenso y claro, no genera estridencia o distorsión y, lo más importante, no afecta su sensibilidad auditiva. El sonido puede ser engañoso. Con el paso del tiempo el “nivel de comodidad” de su sentido auditivo puede adaptarse a volúmenes más altos de sonido. Así que lo que se escucha como “normal” puede ser de hecho intenso y perjudicial para su oído. Protéjase contra esto configurando su equipo en un nivel seguro ANTES de adaptar su sentido auditivo.

### **Para establecer un nivel seguro:**

- Fije inicialmente el control del volumen en un ajuste bajo.
- Aumente poco a poco el sonido hasta que sienta que lo escucha cómoda y claramente, sin distorsión.

### **Una vez que usted fije un nivel de sonido comfortable:**

- Ajuste el selector y déjelo en esa posición.

Tomarse un minuto para hacer esto le ayudará a evitar daños o pérdidas auditivas posteriores. Después de todo, queremos es que usted tenga capacidad auditiva toda su vida.

### **Queremos que usted pueda escuchar toda su vida**

Si se usa sabiamente, su nuevo equipo de sonido le proporcionará diversión y emoción duraderas. Debido a que por lo general el daño auditivo provocado por ruido intenso no se detecta hasta que es demasiado tarde, este fabricante y el Grupo de Aparatos Electrónicos de Consumo de la Asociación de Industrias Electrónicas le recomendamos que evite la exposición prolongada al ruido excesivo.

### **Para que lo registre el cliente:**

El número de serie de este producto se encuentra en la unidad. Usted debe anotar el número de serie de la unidad en el espacio que se proporciona, como registro permanente de su compra y como medio de identificación en caso de robo o pérdida.

**Número de modelo: SMPV-1GBS**

Número de serie:

## ÍNDICE

ADVERTENCIA.....	3
INTRODUCCIÓN.....	3
CONEXIÓN Y CARGA.....	4
PASOS INICIALES.....	5
INSTALACIÓN DEL SOFTWARE.....	6
CONEXIÓN ENTRE EL REPRODUCTOR Y LA PC.....	7
TRANSFERENCIA DE MÚSICA, IMÁGENES Y PELÍCULAS.....	8
FUNCIONAMIENTO DEL SOFTWARE.....	9
CONVERSIÓN A ARCHIVO AMV.....	9
REPRODUCCIÓN DE PELÍCULAS AMV.....	11
CONVERSIÓN DE ARCHIVOS .ACT A ARCHIVOS WAV.....	12
PARA FORMATEAR SU REPRODUCTOR.....	16
CONOZCA BIEN SU REPRODUCTOR.....	17
PANTALLA LCD.....	18
GUÍA DE FUNCIONAMIENTO.....	19
ENCENDIDO/APAGADO.....	19
REPRODUCCIÓN DE MÚSICA.....	20
REPRODUCCIÓN DE VÍDEO.....	25
VISUALIZAR FOTO.....	26
FUNCIONAMIENTO DEL RADIO FM.....	27
GRABACIONES.....	28
REPRODUCCIÓN DE GRABACIÓN.....	29
ADMINISTRACIÓN DE ARCHIVOS DE GRABACIÓN.....	30
PARA JUGAR JUEGOS.....	31
CONFIGURACIÓN DEL SISTEMA.....	31
PARA CONFIGURAR EL PROTECTOR DE PANTALLA.....	32
SELECCIÓN DE IDIOMA.....	32
PARA CONFIGURAR EL APAGADO.....	32
PARA CONFIGURAR EL MODO DE REPETICIÓN.....	33
MODO EN LÍNEA.....	33
INFORMACIÓN DE LA MEMORIA.....	33
PARA QUITAR EL REPRODUCTOR DE LA PC.....	34
ESPECIFICACIONES.....	35
GUÍA DE LOCALIZACIÓN Y SOLUCIÓN DE PROBLEMAS.....	36
SERVICIO.....	36

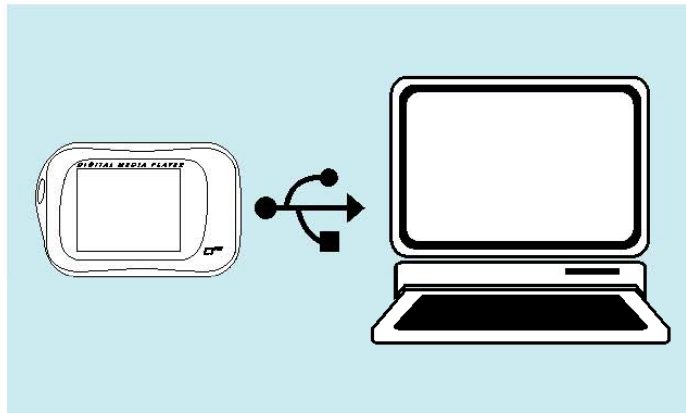
## ADVERTENCIA

- No arroje el producto al fuego para evitar el riesgo de una explosión.
- No lo sumerja en agua ni permita que se moje, puede perderse la función de carga de la batería.
- Coloque el producto en lugares apartados de fuentes de calor y protéjalo contra los rayos directos del sol.
- No cargue la batería recargable interna más de lo especificado para evitar el riesgo de un incendio. Sobrecargar las baterías recargables podría acortar su vida útil.
- No desconecte la unidad durante la transferencia de un archivo. Esto puede producir una falla en su PC y en la unidad.
- No conecte los audífonos o el cable de audio durante la transferencia.
- No utilice el producto donde se prohíba el uso de aparatos eléctricos.
- Proteja el producto contra golpes violentos y vibraciones.
- No asumimos responsabilidad de compensación si las fallas son ocasionadas por mal uso.
- Está prohibido realizar grabaciones de audio ilícitas.
- La descarga puede demorar si demasiadas carpetas o archivos están implicados.
- No intente desarmar o alterar ninguna parte de la unidad si no está expresamente descrito en esta guía. Las inspecciones internas, alteraciones y reparaciones deben ser realizadas por personal de servicio capacitado.
- Guarde los datos de la memoria del producto en otro dispositivo de almacenamiento antes de realizar la reparación. No asumimos responsabilidad de compensación por pérdidas de datos durante las reparaciones.

## INTRODUCCIÓN

- Compatibilidad con formatos de música MP3 y WMA
- Dispositivo USB de almacenamiento masivo
- Se puede grabar voz a través del micrófono integrado y guardarla como archivo de voz en formato ACT o WAV
- 7 modos diferentes de EQ y modos diferentes de repetición
- Función de apagado automático
- Compatible con sistemas Win ME, Win 2000, Win XP y Vista
- La batería de iones de litio integrada se puede cargar a través del puerto USB de la PC
- Transferencia de archivos a alta velocidad USB 2.0

## Conexión



Su reproductor se carga cuando está conectado a la PC con el cable USB.  
! Usted verá una animación de la carga en el margen superior derecho de la pantalla.  
El reproductor se ha cargado completamente cuando termina la animación de la carga.

### NOTA:

- Toma aproximadamente 3 horas cargar completamente la batería.
- Para prolongar la durabilidad de la batería recargable, descárguela por completo antes de volverla a cargar.
- Recargue la unidad si el estado de la descarga muestra:
  - Batería baja;
  - La unidad se apaga por sí misma;
  - El botón de funcionamiento no funciona normalmente.

## PASOS INICIALES

### Para convertir sus archivos en formato de video a archivos en formato .AMV

Usted puede convertir su archivo de vídeo favorito en cualquier formato al formato .AMV con la ayuda del convertidor AMV (Programa de herramientas 4.13 del reproductor MP3 y Convertidor AMV).

#### 1. Introducción

Esta herramienta de software se utiliza para transformar archivos de vídeo en el formato AMV que puede ser reproducido en su Media Player.

##### 1.1 Se pueden convertir los siguientes tipos de vídeo

- 1) Archivos de formato AVI: \*.avi
- 2) Archivos de formato Windows Media: \*.asf, \*.wmv
- 3) Archivos de formato MPEG1: \*.mpg, \*.mpeg, \*.dat
- 4) Archivos de formato Real Player: \*.rm, \*.ram, \*.rmvb
- 5) Archivos de formato Quick Time: \*.mov
- 6) Archivos de formato MPEG2: \*.vob
- 7) Archivos de formato Flash: \*.swf

##### 1.2 Requisitos del sistema

- Microsoft Windows Me, Windows 2000, Windows XP, Windows Vista.
- Con DirectX 9.0 o superior.
- Complementos de codificación-decodificación compatibles para archivos que no admite su Windows Media Player

Observaciones: No hay compatibilidad con MAC OSX

## 2. Instalación del software

# Instalación del software

## Instalación de herramientas de software

Inserte el CD en la unidad de CD ROM de su PC  
Haga clic en [Setup.exe](#) para iniciar la instalación del controlador  
Siga el menú en pantalla para terminar la instalación

Haga clic una vez en [Cerrar](#) para pasar a la pantalla que indica: [La instalación ha finalizado](#)



## Transferencia

# Conecte su reproductor



**Paso 1:**  
Encienda (con.) a su jugador y tape el cable del USB a los puertos del USB de su PC y jugador. Una vez que la conexión se haga con éxito, la exhibición antedicha de la pantalla (1) sería demostrada. Intente volver a conectar al jugador si no aparece la pantalla antedicha

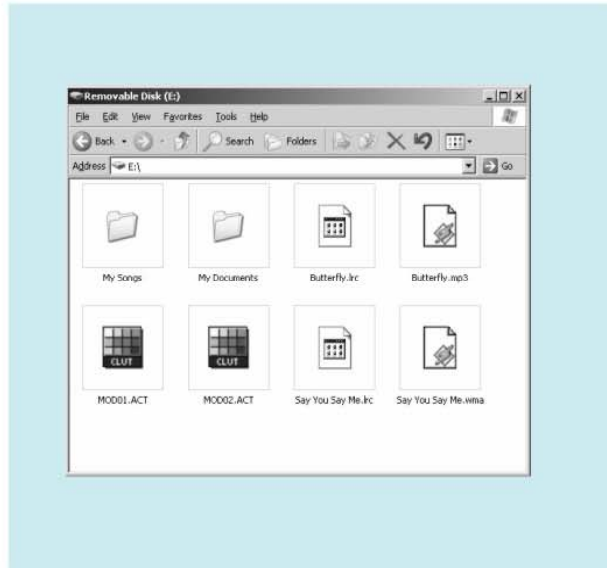


**Paso 2:**  
La pantalla antedicha (2a) aparecería. (Solamente a Windows® XP) elija la TOMA NINGUNA AUTORIZACIÓN de la ACCIÓN y del teclado para cerrar la ventana.



El teclado doble MI COMPUTADORA en su tablero del escritorio y la ventana antedicha (2b) aparecería. Busque el icono DESPRENDIBLE del DISCO





### Paso 3:

Haga doble clic en el icono de Disco extraíble.  
Nota: No desconecte el cable USB no apague el reproductor si ya hizo clic en la ventana de Disco extraíble. Si lo hace se pueden perder datos o causar problemas al reproductor.

Arrastre y coloque sus archivos multimedia en el disco extraíble.

Usted puede crear cualquier carpeta o directorio en el disco extraíble.

Cierre la ventana de Disco extraíble y desconecte el reproductor de su PC una vez que transfiera los datos.

## Transfiera música, imágenes, películas

## FUNCIONAMIENTO DEL SOFTWARE

Después de la instalación, inicie "Herramientas del reproductor MP3 4.13 " desde el menú [iniciar]-[Todos los programas] Seleccione el software "Herramienta de conversión AMV"

### 1. Utilización del software

- 1) Presione el botón verde junto al espacio en blanco "Archivo de entrada" para abrir la carpeta que contiene los archivos que va a convertir.
- 2) Seleccione un archivo de la carpeta de origen.
- 3) El archivo o los archivos seleccionados aparecerán en la lista de conversión del margen inferior.



- 4) De manera alternativa, usted puede abrir la carpeta de su vídeo de origen y seleccionar con el ratón los archivos que va a convertir.
- 5) Después arrastre y coloque los archivos seleccionados en la lista de conversión del margen inferior.



- 6) Los archivos seleccionados aparecen ahora en la lista del margen inferior, listos para la conversión.
- 7) Antes de convertirlos, oprima el botón rojo cerca del espacio en blanco "Archivo de salida" para especificar la carpeta de destino de los archivos que va a convertir. Si no lo especifica, los archivos convertidos se guardarán primero en un directorio principal del disco duro C; por ejemplo, C:\



Su usted desea verificar un archivo de origen antes de la conversión, resáltelo con el ratón y oprima el botón amarillo de reproducción como lo indica el cursor del ratón.

8) Haga clic en el botón [Comenzar] para iniciar la conversión del archivo.

9) La columna “Status” en el área de conversión mostrará “Satisfactorio” para aquellos archivos que se convierten satisfactoriamente en el formato AMV.

10) La barra inferior [Progreso] mostrará el porcentaje de avance de la conversión

11) Después de convertir satisfactoriamente un archivo, el reproductor AMV emergerá automáticamente para permitirle revisar los archivos convertidos.

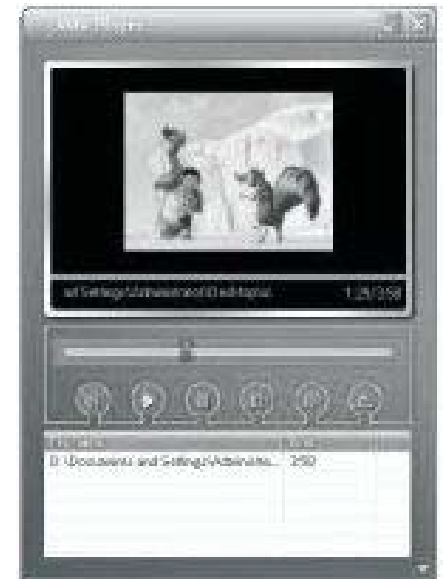


## 2. Comentarios especiales

- 2.1 Si desea convertir archivos de Real Player, QuickTime o MPEG2, instale primero el decodificador correspondiente.
- 2.2 Si usted desea convertir archivos de los formatos Real Player, QuickTime o MPEG2 que no son compatibles con su versión actual de Windows Media Player, instale el decodificador correspondiente para Windows Media Player, hasta que el reproductor multimedia puede reproducir el archivo, de otra manera el software de conversión no funcionará. Deberá descargar un software complemento de codificación-decodificación para Windows Media Placer en [http://www.free-codecs.com/download/K\\_Lite\\_Mega\\_Codec\\_Pack.htm](http://www.free-codecs.com/download/K_Lite_Mega_Codec_Pack.htm).
- 2.3 Cuando un archivo AMV se pequeño se convierte a otro más grande, y si la configuración para “transformar la imagen” es Normal, la conversión será inhibida. Para otras configuraciones, éste puede ser convertido pero reservará el tamaño pequeño y la velocidad de imagen del archivo AMV de origen.
- 2.4 No existe un límite si un archivo AMV grande se convierte a un archivo pequeño.
- 2.5 Para reproducir archivos SWF, primero necesita descargar Shockwave Player de Adobe, como un complemento de Internet Explorer.
- 2.6 Esta herramienta de conversión no es compatible con la pantalla de caracteres de vídeo del archivo AMV, cuya conversión se realiza con Flash (archivo SWF).

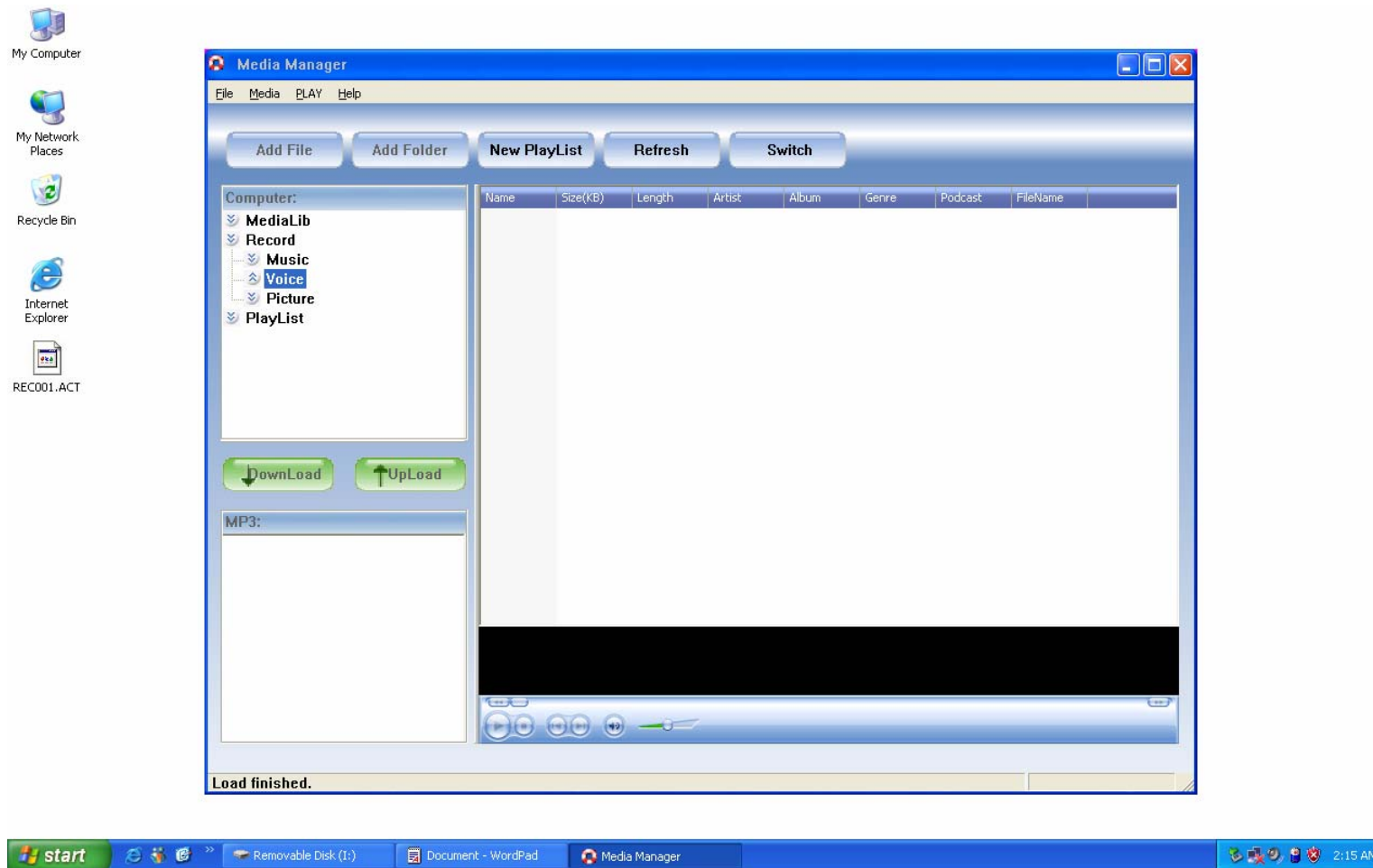
## Disfrute su película en AMV

Para disfrutar una película convertida en su PC, podrá reproducirla con AMV Player (Programas\herramientas del reproductor de MP3 4.13\reproductor de AMV).

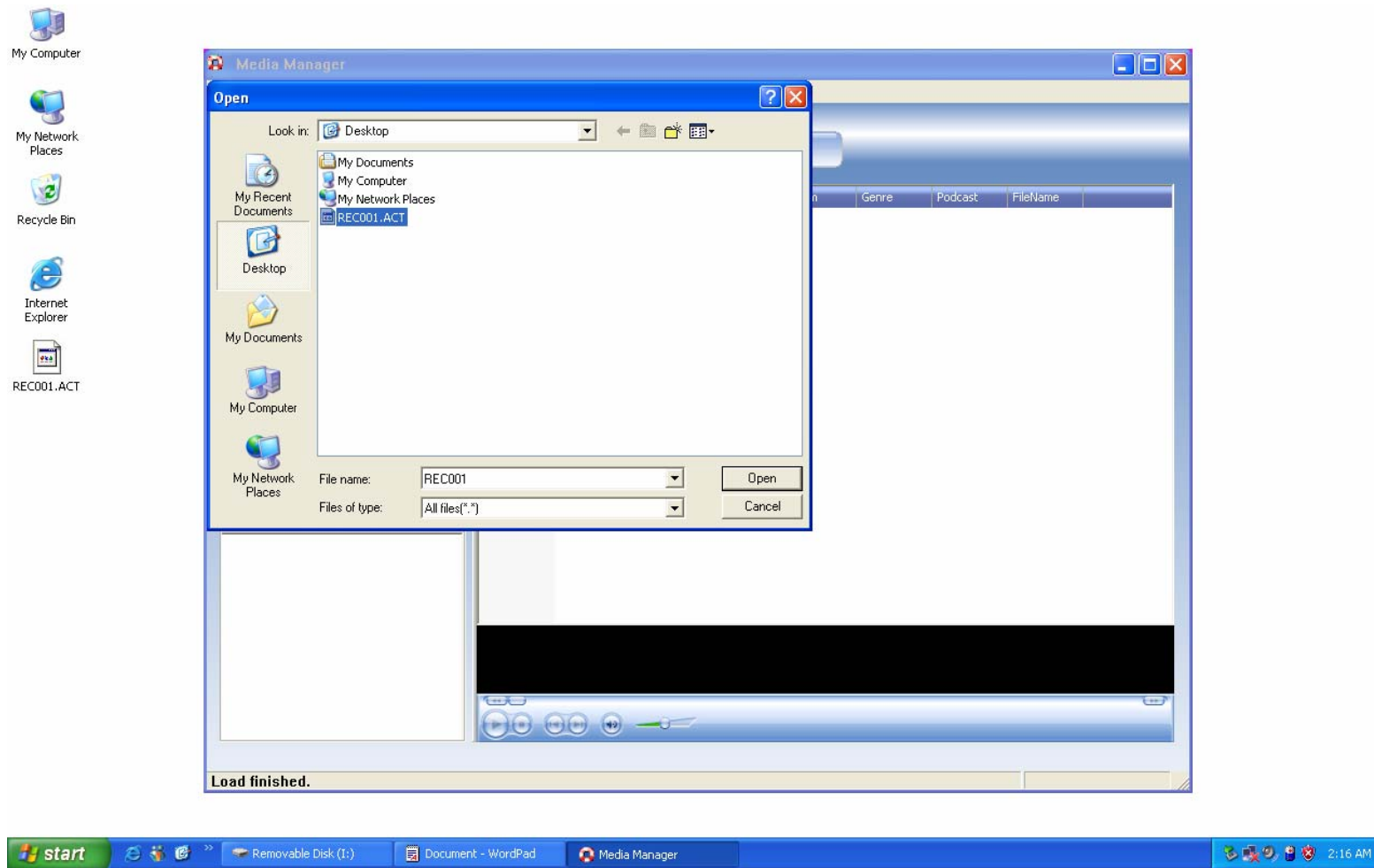


## B. Conversión de voz .ACT al formato .WAV a través del Reproductor Multimedia

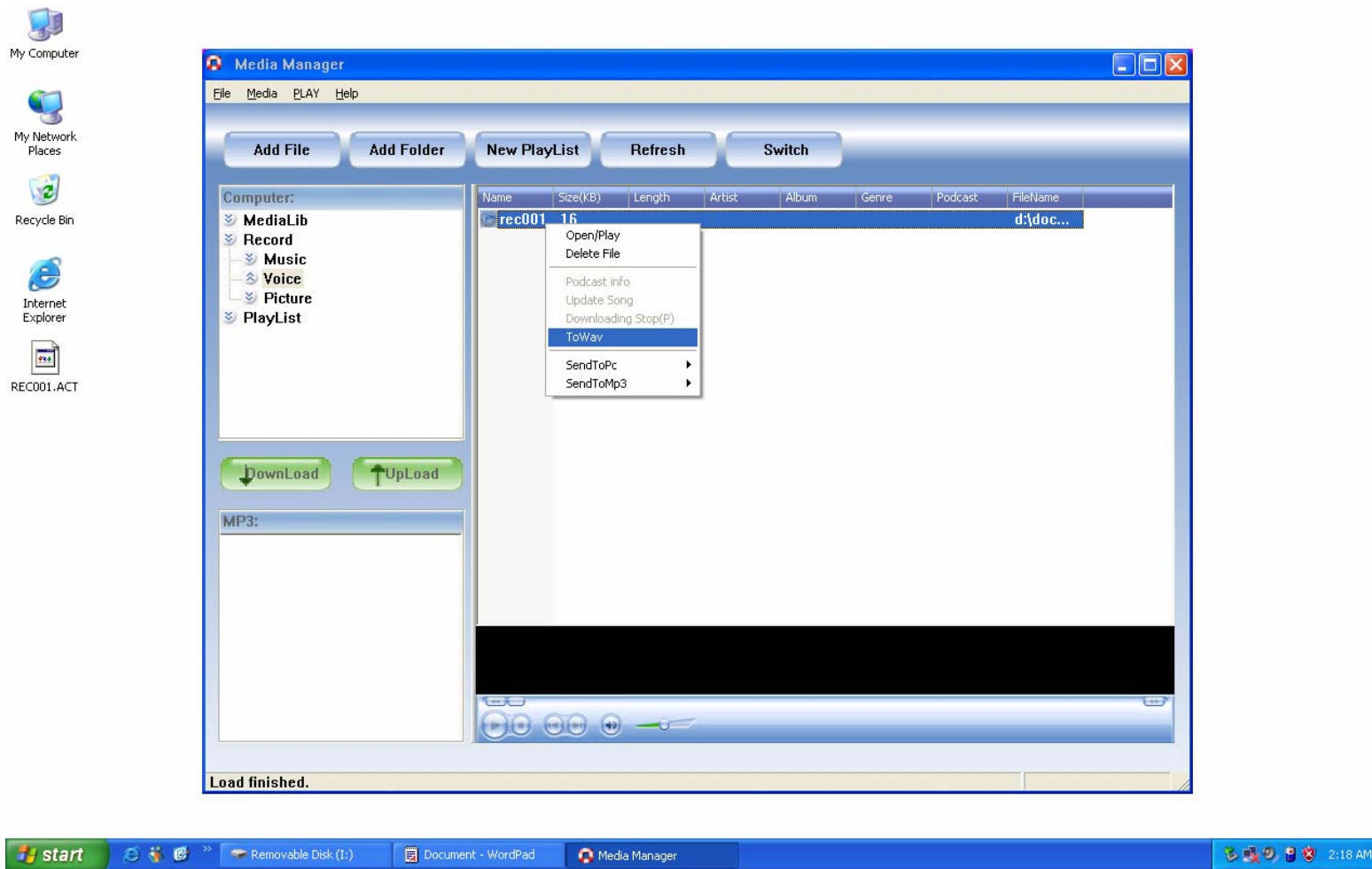
1. Inicie "Herramientas de MP3 Player 4.13 " desde el menú [iniciar]-[Todos los programas]. Seleccione el software “Administrador multimedia”.
2. Seleccione “voz” y haga clic en “Agregar archivo” en el Administrador multimedia y escriba \*\* en el campo de “Nombre del archivo”.



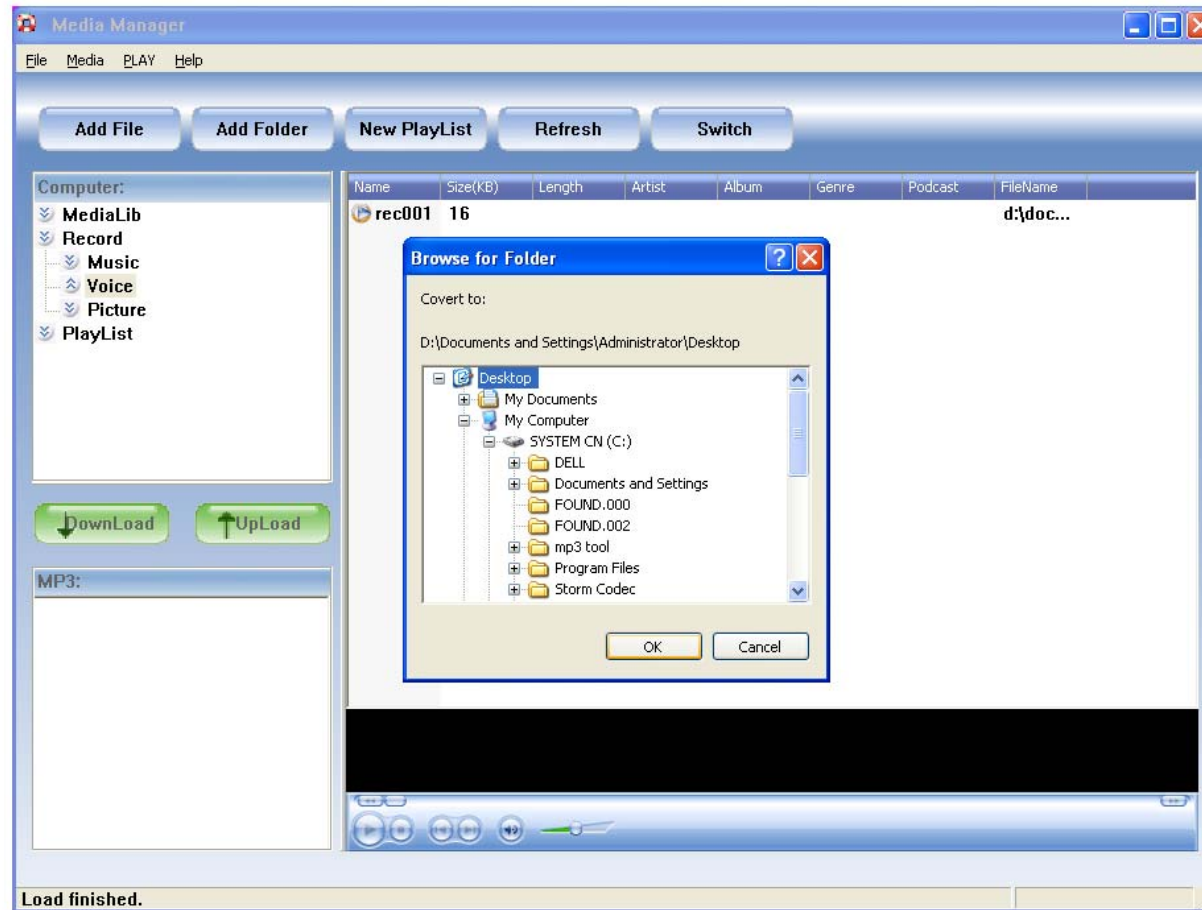
3. Seleccione el archivo .ACT y haga clic en Abrir



4. Haga clic con el botón derecho en el archivo ACT y seleccione "A Wav".



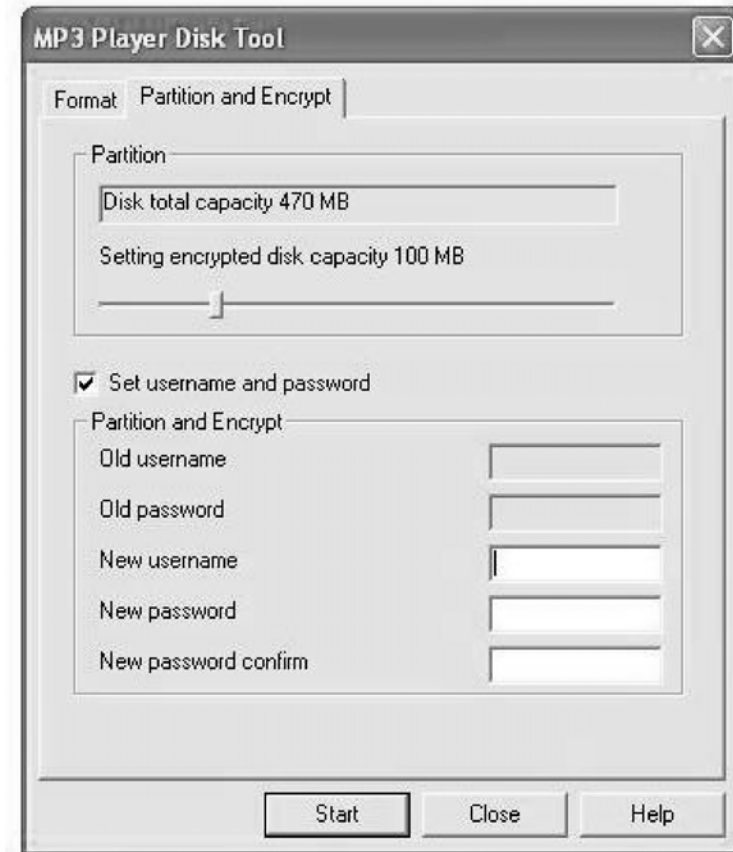
5 El archivo .ACT ha cambiado ahora al formato .Wav. Seleccione la ubicación para guardar el archivo.





### C. Para formatear su reproductor

Usted también puede formatear la memoria de su reproductor o separarla en dos divisiones utilizando el Administrador de disco de MP3 Player (Programas\Herramientas de MP3 Player 4.13)




## Póngase los audífonos y disfrute

**Vista superior**

Botón siguiente  
Botón anterior

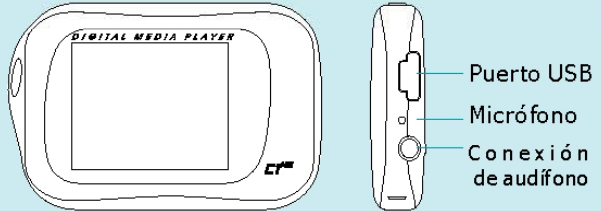
Botón de Reproducción, Pausa  
Botón de MODO



**Vista anterior**


**Vista del lado derecho**



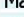








Puerto USB  
Micrófono  
Conexión de audífono



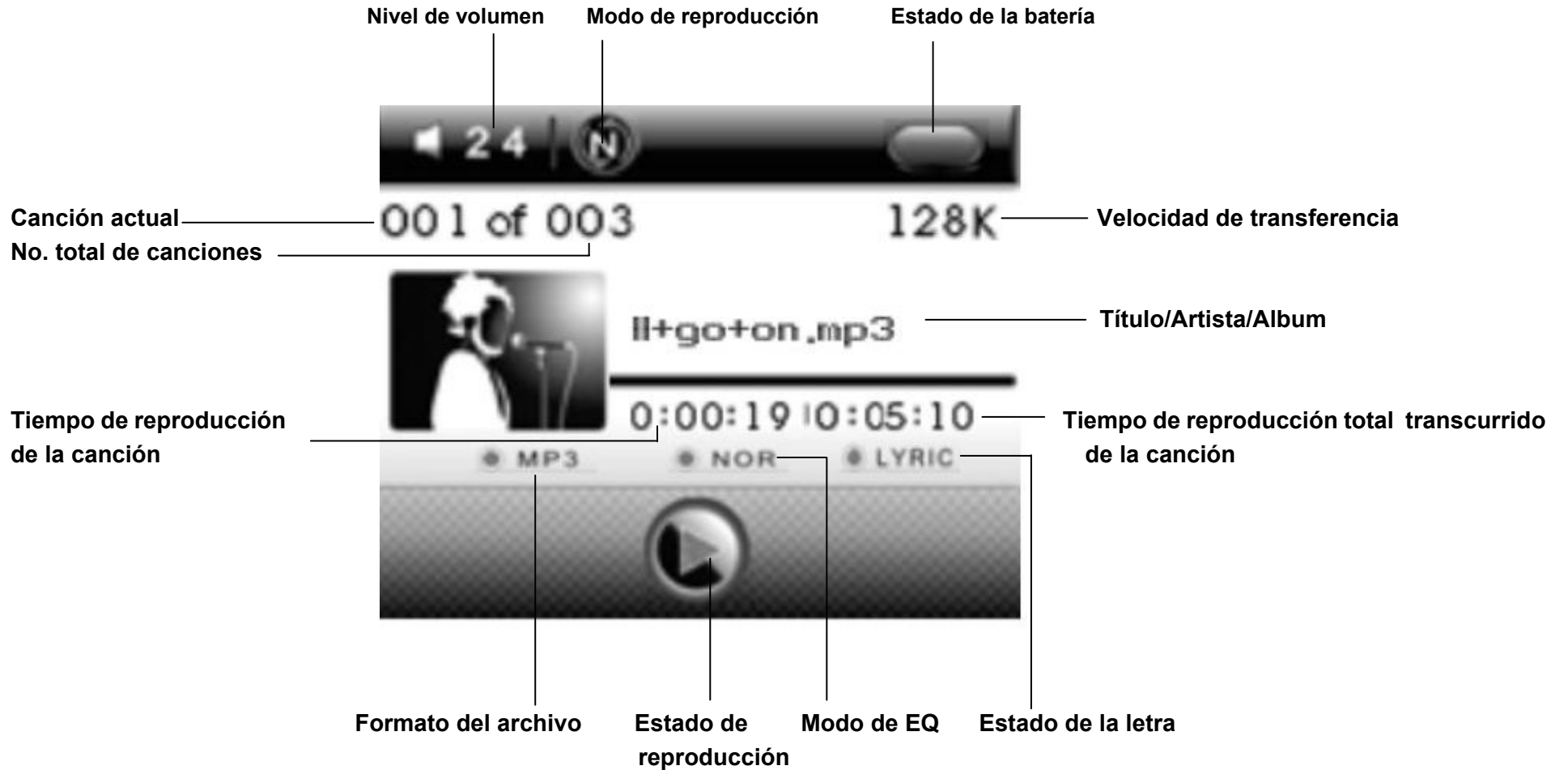
**Vista inferior**

Botón de Vol- Botón de Vol+  
Interruptor de Encendido/Apagado



	Para	Presionar
General	Encendido/Apagado	Interruptor Encender/Apagar
	Encender/Apagar	Manténgalo presionado 
	Explorar listas	< >
	Seleccionar opción	
Música	Regresar al menú anterior	Mantenga presionado 
	Reproducir/Parar canciones	
	Pasar a la siguiente canción	>
	Adelantar	Mantenga presionado >
	Ir a la canción anterior	<
	Retrasar	Mantenga presionado <
	Mostrar letras	Mantenga presionado  durante 2 segundos
Película	Detener pantalla de letras	
	Subir volumen	+ 
	Bajar volumen	- 
	Reproducir/Pausar una película	
	Pasar a la siguiente película	>
Imagen	Adelantar	Mantenga presionado >
	Ir a la película anterior	<
	Retrasar	Mantenga presionado <
	Seleccionar imagen	
	Ir a la imagen siguiente	>
	Ir a la imagen anterior	<
	Salir e ir al menú principal	Mantenga presionado 

# PANTALLA LCD



## GUÍA DE FUNCIONAMIENTO

**IMPORTANTE:** En el primer uso, le recomendamos cargar completamente su unidad, conectándola al puerto USB de su computadora durante aproximadamente 3 horas.

- **Encendido/Apagado**

- Mueva el interruptor a la posición ON, la unidad se encenderá automáticamente.
- Presione sin soltar ►■ para apagar la unidad cuando está encendida.
- Presione sin soltar el botón ►■ para encender otra vez la unidad.
- Mueva el interruptor a la posición OFF para apagar por completo la unidad.

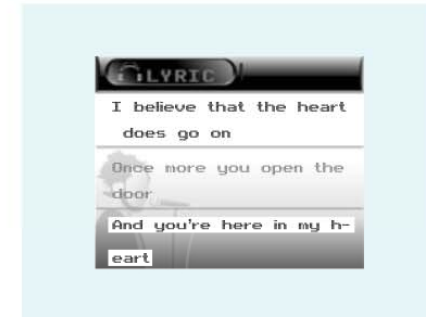
## Reproducción de música

### Para reproducir música



Seleccione **Música** en el menú principal y oprima **M** para entrar al modo de música, ahora puede seleccionar canciones diferentes oprimiendo **</>** y puede reproducir fácilmente la canción que seleccionó con sólo oprimir **M**.

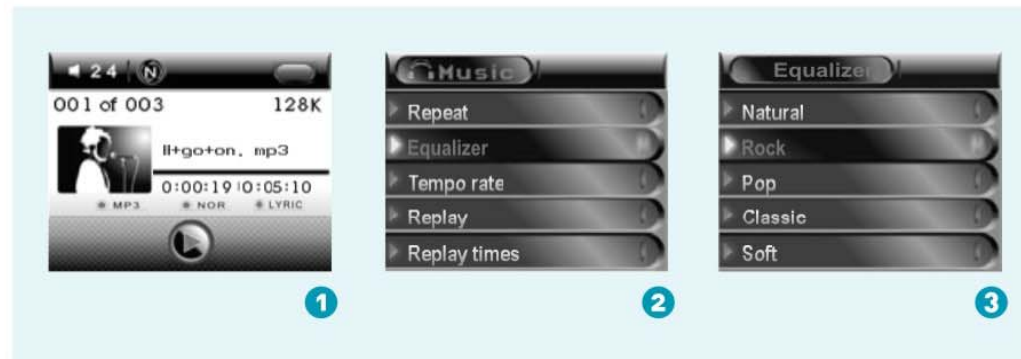
Mientras disfruta la música, usted puede oprimir **M** para pausar o continuar la música; oprima **</>** para ir a la canción anterior o pasar a la siguiente canción; Sostenga **</>** para adelantar o retrasar la canción. Si desea ajustar el volumen, oprima **-/+**.



### Para mostrar letras

Las letras editadas aparecerán en sincronía si oprime **M** durante 2 segundos mientras se reproduce la música. Puede oprimir **M** una vez para que desaparezcan las letras.

## Escuche su música con la mejor calidad



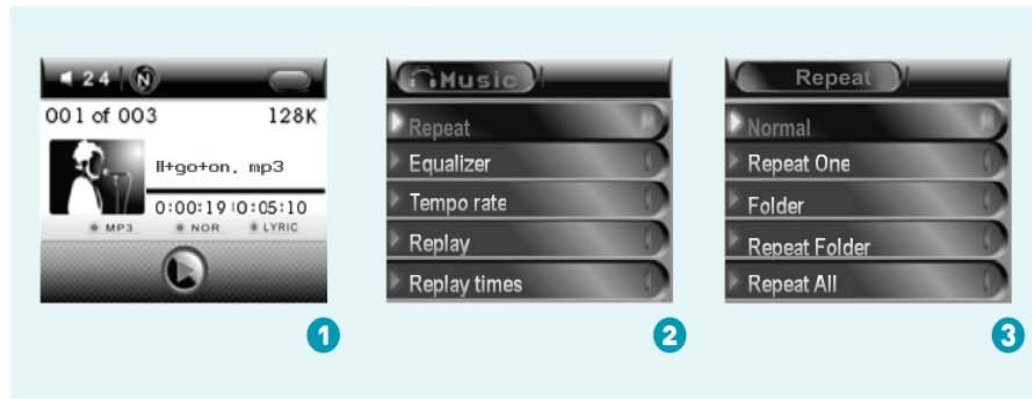
Procedimiento:

En el modo de REPRODUCCIÓN (1) oprima **M** mientras se reproduce la música para tener acceso a la pantalla del menú de selección (2). Seleccione Ecuualizador y oprima **M** para tener acceso a la pantalla de menú del Ecuualizador (3)

Hay 7 modos EQ disponibles: Natural, Rock, Pop, Clásica, Suave, Jazz, DBB.

## Modo de Repetición

# Modo de Repetición



Procedimiento:

En el modo REPRODUCIR (1), presione **M** cuando esté reproduciendo música para acceder a la pantalla de selección de menú (2). Elija **Repetir** y presione **M** para entrar en la pantalla de menú de Repetición (3).

7 modos están disponibles:

Normal, Repetir uno, Carpeta, Repetir carpeta, Repetir todos, Al azar, Intro.

**Normal**

Todos los archivos de música serán reproducidos uno por uno y parará en la última canción hasta que usted desactive esta función.

**Repetir uno**

La canción actual se repetirá hasta que esta función sea desactivada.

**Carpeta**

Toda la música de la carpeta seleccionada se repetirá una vez hasta que esta función sea desactivada.

**Repetir la carpeta**

Toda la música de la carpeta seleccionada será reproducida desde el principio hasta el último de forma repetida hasta que esta función se haya desactivado.

**Repetir todos**

Toda la música se reproducirá del principio al último repetidamente hasta que esta función sea desactivada.

**Al azar**

Toda la música será reproducida de forma aleatoria hasta que esta función sea desactivada.

**Intro**

Toda la música será reproducida durante 10 segundos desde el principio hasta que esta función sea desactivada.

### **Para configurar la velocidad del ritmo:**

1. Mientras suena la música, presione **M** (botón de MODO) para entrar al modo de configuración de música.
2. Oprima < / > para seleccionar el submenú Velocidad de ritmo y oprima **M** (botón de MODO) para confirmar.
3. Oprima < / > para configurar la velocidad de la reproducción. Hay 16 niveles, desde -8 hasta +8, de los que -8 es el más lento, +8 es el más rápido y 0 representa la velocidad original. Oprima **M** (botón de MODO) para confirmar.

### **Para configurar la Repetición de A-B:**

1. Mientras suena la música, seleccione Repetición oprimiendo **M** (botón de MODO). La letra "A" comienza ahora a parpadear en la pantalla.
2. Oprima el botón > para fijar el punto "A" de inicio de la repetición, "B" comenzará a parpadear para el punto de finalización.
3. Oprima el botón > para fijar el punto "B" de finalización. "A-B" deja de parpadear y ahora se comienza a reproducir la porción entre las marcas de la A a la B.
4. Si usted desea cambiar los puntos del marcador para una porción de repetición nueva, simplemente oprima <, después de que "A" comienza a parpadear repita los pasos anteriores para terminar la configuración.
5. Durante la repetición de A-B, oprima otra vez **M** (botón de MODO) para regresar al estado de reproducción normal.

### **Para configurar los tiempos de repetición**

El término Tiempos de repetición se refiere al número de veces que será reproducida la porción de repetición.

Después de entrar al submenú Tiempos de repetición durante la reproducción, selecciones del 1 al 10 oprimiendo < / > y después oprima **M** (botón de MODO) para confirmar.

### **Modo de salida**

Seleccione esto para regresar al modo de música.



### **Para administrar archivos de música**

Mientras la repetición de música está en pausa, presione **M** (botón de MODO) para entrar al modo de Carpeta/Archivo de Música. Las siguientes opciones están disponibles.

#### **Carpeta local:**

Oprima los botones < / > para seleccionar y después oprima **M** (botón de MODO) para tener acceso. Seleccione la carpeta que desea con los botones < / > y oprima **M** (botón de MODO) para confirmar.

#### **Eliminar archivo:**

Después de seleccionar el submenú Borrar archivo, oprima < / > para seleccionar el archivo que desea eliminar y después oprima **M** (botón de MODO) para confirmar. Oprima < / > para seleccionar “Sí” o “No”. Si seleccionó “Sí” y oprimió **M** (botón de MODO) para confirmar, el archivo seleccionado será eliminado. Si seleccionó “No”, abandonará el modo Eliminar Archivo.

#### **Eliminar todo:**

Después de seleccionar el submenú Borrar Todo, oprima < / > para seleccionar “Sí” y después oprima **M** (botón de MODO) para confirmar. Si seleccionó “No”, abandonará el modo Borrar Todo..

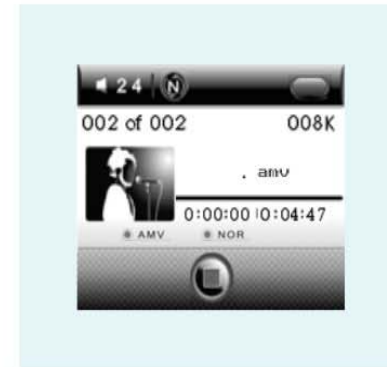
#### **Salir:**

Seleccione esto para regresar al modo de música.

## Reproducción de vídeo

# Reproducción de vídeo

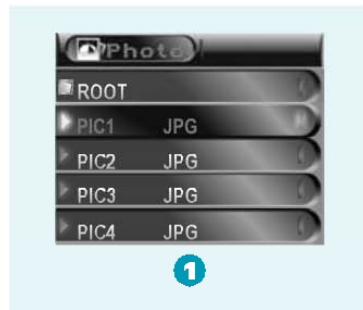
Seleccione Vídeo en el menú principal y oprima **M** para entrar al modo de repetición. Usted puede seleccionar películas diferentes oprimiendo **</>** y oprimiendo **▶/▶** para comenzar a reproducir



Mientras disfruta el vídeo, usted puede oprimir **M** para pausar con continuar la película, y oprimir **</>** para regresar a la película anterior o pasar a la siguiente. Usted puede adelantarla o retrasarla durante la reproducción si mantiene oprimido **</>**.

Si desea ajustar el volumen, oprima **-/+**.

## La Foto Hojea

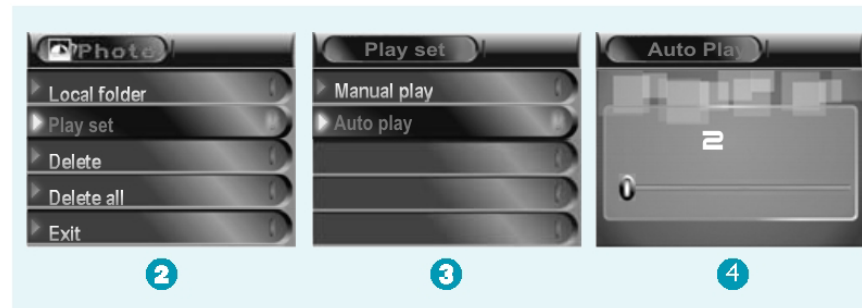


Seleccione la PHOTO del menú principal y presione a **M** entre en la carpeta de la RAÍZ con las fotos mencionadas bajo ella. Usted puede seleccionar diversas fotos presionando **</>** y prensa **▶■** a ver. Durante la foto hojee, usted puede cambiar al anterior **</>** o foto siguiente presionando también

## SlideShow

Si usted desea crear un SlideShow para todas las fotos, usted puede presionar **M** cuando usted selecciona una foto en la lista de la carpeta de la RAÍZ, entonces prensa **>** seleccionar el **JUEGO PARA FIJAR**, presionar **M** entonces t **>** seleccionar el **JUEGO AUTO**.

Usted puede ajustar el boquete auto del juego por la prensa **</>**. Entonces presione **M** para confirmar su ajuste.



## Modo de Radio FM

# Ponga su radio en sintonía



Paso 1:  
Después de entrar a la página del menú principal, seleccione Radio y oprima **M** para entrar al modo de Radio FM (1).

Paso 2:  
Oprima y mantenga oprimido **</>** para buscar canales de FM. Búsqueda automática

Si desea que su reproductor busque los canales automáticamente, usted puede mantener oprimido **< ó >**.  
Esto detendrá la búsqueda automática cuando haya un canal de FM que ya se



Para guardar canales:

Oprima **M** en el modo de Radio FM para entrar al submenú Guardar, después oprima **M** para guardar el canal de FM actual. Usted puede oprimir **M** para recordar el canales de FM guardados en secuencia.

Para grabar canales de FM:

Oprima **M** en el modo de Radio FM para entrar al submenú, oprima **>** para seleccionar Grabar. Oprima **M** para confirmar el inicio de la grabación del programa vigente. Usted puede mantener oprimido **M** para guardar el archivo que se ha grabado Oprima otra vez **M** (botón de MODO) para regresar al modo de recepción de FM.

## Grabaciones

Antes de comenzar, le recomendamos insistentemente cargar por completo la batería para que la grabación sea estable.

1. Después de encender, seleccione Grabar en el menú principal oprimiendo los botones < / >.
2. Oprima **M** (botón de MODO) para entrar al modo de espera de la grabación.
3. Oprima **M** (botón de MODO) para entrar al modo de configuración de la grabación. Las siguientes opciones están disponibles.



### Carpeta local:

1. Oprima los botones < / > para seleccionar y después oprima **M** (botón de MODO) para obtener acceso.
2. Seleccione la carpeta local que desea con los botones < / > y oprima prolongadamente **M** (botón de MODO) para confirmar.
3. Oprima el botón ► para confirmar la carpeta que seleccionó y la unidad regresará a la interfaz para Grabar.
4. Oprima el botón ► para comenzar a grabar automáticamente.
5. Oprima prolongadamente en botón ► para guardar la grabación.

*Nota: Para una carpeta diferente, el archivo que ha grabado siempre comienza con REC001.*

### Tipo de grabación:

Después de seleccionar el submenú Tipo de Grabación, oprima < / > para configurar formato de grabación que usted desea. Existen 4 formatos diferentes a seleccionar (ver la tabla a continuación). Oprima **M** (botón de MODO) para confirmar.

GRAB refinada	En formato WAV (buena calidad de sonido) 32K
GRAB prolongada	En formato ACT (calidad de sonido promedio) 8k
VOR refinada	En formato WAV (grabación de control de voz de buena calidad: la grabación entra en pausa sin sonido) 32K
VOR prolongada	En formato ACT (grabación de control de voz de calidad normal: la grabación entra en pausa sin sonido) 8K

### Salir:

Seleccione esto para regresar al modo de espera para grabar.

## Para grabar repeticiones

Seleccione **Grabar repeticiones** en el menú principal oprimiendo los botones < / >. Oprima **M** (botón de MODO) para obtener acceso.

1. Oprima el botón ► para comenzar a reproducir la pista actual.
2. Durante la reproducción, oprima el botón ► para detenerla y oprímalo otra vez para reanudarla.
3. Para ajustar el nivel del volumen, oprima los botones +/-.
4. Para pasar a la pista anterior o a la siguiente, oprima los botones < / >. Oprima prolongadamente los botones < / > para buscar una porción determinada dentro de la pista.
5. Durante la reproducción, oprima **M** (botón de MODO), si después los oprime de manera prolongada regresará siempre al menú principal.

## Para configurar el modo de reproducción

Mientras se reproduce la grabación, presione **M** (botón de MODO) para entrar al modo de configuración de reproducción. Las siguientes opciones están disponibles.

### Para Repetir la configuración:

Después de seleccionar el submenú Repetir, oprima < / > para seleccionar el modo de repetición. Puede seleccionar entre 7 opciones: Normal, Repetir una, Repetir carpeta, Repetir todo, Aleatoria e Introducción, después oprima **M** (botón de MODO) para confirmar.



### Para configurar la Velocidad de la reproducción:

Después de seleccionar el submenú de Velocidad de reproducción, oprima < / > para ajustar la velocidad de reproducción.

Hay 16 niveles, desde -8 hasta +8 de los que -8 es el más lento, +8 es el más rápido 0 significa velocidad normal.

Oprima **M** (botón de MODO) para confirmar.





### Para configurar la Repetición (A-B):

1. Cuando inicia la repetición de la grabación, seleccione Repetir oprimiendo </> y después **M** (botón de MODO) para obtener acceso. La letra "A" comienza ahora a parpadear en la pantalla.
2. Oprima el botón > para fijar el punto "A" de inicio de la repetición, "B" comenzará a parpadear para el punto de finalización.
3. Oprima el botón > para fijar el punto "B" de finalización. "A-B" deja de parpadear y ahora se comienza a reproducir constantemente la porción entre las marcas de la A a la B.
4. Si usted desea cambiar los puntos del marcador para una porción de repetición nueva, simplemente oprima <, después de que "A" comienza a parpadear repita los pasos anteriores para terminar la configuración.
5. Oprima otra vez **M** (botón de MODO) para reanudar el modo de repetición normal.

**Salir:** Con esto sale del submenú.

*Nota sobre el mensaje de advertencia:*

 “¡Disco vacío!” - Esto significa que el reproductor no tiene el archivo de grabación o el archivo de grabación se ha eliminado.

 **Atención:** Para la reproducción de un archivo WAV, el reproductor sólo puede reproducir en formato WAV con el archivo de grabación de este reproductor. No puede reproducir archivos WAV copiados a una PC.

### **Para administrar los archivos de grabación**

Mientras la repetición de voz está en pausa, presione **M** (botón de MODO) para entrar al modo de Carpeta/Archivo de Voz. Las siguientes opciones están disponibles.

#### **Carpeta local:**

Oprima los botones < / > para seleccionar y después oprima **M** (botón de MODO) para obtener acceso. Seleccione la carpeta que desea con los botones < / > y oprima **M** (botón de MODO) para confirmar. (Sólo se puede seleccionar la carpeta con el nombre VOZ)

#### **Eliminar archivo:**

1. Después de seleccionar el submenú Borrar archivo, oprima < / > para seleccionar el archivo que desea eliminar y después oprima **M** (botón de MODO) para confirmar.
2. Oprima < / > para seleccionar “Sí” o “No”.
3. Si seleccionó “Sí” y oprimió **M** (botón de MODO) para confirmar, el archivo seleccionado será eliminado. Si seleccionó “No”, abandonará el modo Eliminar Archivo.

#### **Eliminar todo:**

Después de seleccionar el submenú Borrar Todo, oprima < / > para seleccionar “Sí” y después oprima **M** (botón de MODO) para confirmar. Si seleccionó “No”, abandonará el modo Borrar Todo..

#### **Salir:**

Seleccione esto para regresar al modo de espera para grabar voz.

## Para jugar juegos

Seleccione "Juegos" en el menú principal y oprima **M** (botón de MODO) para obtener acceso al modo de juegos.

Después de entrar al modo de juegos, oprima los botones < / > para seleccionar el juego que desea jugar y oprima **M** (botón de MODO) para confirmar.

**Inicio:** Oprima **M** (botón de MODO) para comenzar el juego.

### 1) Control básico

Utilice los botones < / > para moverse hacia la derecha o hacia la izquierda, el botón + para cambiar la forma de los objetos y ► para poner en pausa y, otra vez más, para reanudar.

### 2) Salir

Oprima prolongadamente **M** (botón de MODO) para regresar al menú principal.

## Modo de CONFIGURACIÓN DEL SISTEMA

Seleccione **Configuración** en el menú principal y oprima rápidamente **M** (botón de MODO) para confirmar. Hay 9 opciones: Reloj, conf. LCD, Idioma, Apagado, modo de Repetición, modo en Línea, info. de memoria, versión de Firmware y Salir.

Oprima rápidamente < / > para seleccionar la opción de configuración y oprima **M** (botón de MODO) para confirmar.

Si oprime prolongadamente **M** (botón de MODO), regresará al menú principal.



### Tiempo de la grabación:

1. Seleccione "Reloj" en el submenú Configuración y oprima **M** (botón de MODO) para obtener acceso. Oprima rápidamente los botones +/- para seleccionar el año, mes, fecha, hora, minuto o segundo y después oprima los botones < / > para hacer modificaciones.
2. Por último, oprima **M** (botón de MODO) para confirmar la configuración y salir del menú de tiempo del sistema.

**IMPORTANTE:** Cada vez que usted hace una grabación directa o por radio, cada grabación llevará el tiempo estampado, que indicará cuándo se hizo la grabación. La fecha se restablecerá en 2008-04-01 cuando ajuste el interruptor en la posición de "Apagado". Asegúrese de **configurar otra vez el Tiempo de grabación**, antes de hacer grabaciones directas futuras después de haber apagado.



### Para configurar el Protector de pantalla.

1. En el modo de Configuración, oprima los botones </> para seleccionar el ajuste de LCD y oprima **M** (botón de MODO) para obtener acceso.
2. Oprima **M** (botón de MODO) para entrar al modo de **Protectores de pantalla** y oprímalo otra vez para obtener acceso. Hay dos opciones: Protectores de pantalla y En negro.

#### i. Modo de protectores de pantalla

El protector de pantalla se activa automáticamente, dependiendo del período de tiempo que se ha seleccionado. Puede seleccionar desde 5 hasta 30 segundos. Si selecciona “0” no se activará el protector de pantalla.

#### ii. Modo En Negro

La pantalla LCD se pone en negro automáticamente, dependiendo del período de tiempo que se ha seleccionado. Puede seleccionar desde 5 hasta 30 segundos. Si selecciona “0” la pantalla LCD permanece activada.

## Selección de idioma

### Seleccione su preferencia de idioma

Paso 1:

Oprima < / > para seleccionar Configuración en el menú principal, después oprima **M** para entrar al submenú



Paso 2:

Oprima > para seleccionar el Idioma, después oprima **M** para confirmar.



Paso 3:

Usted puede seleccionar su idioma preferencia de idioma si oprime < / >, después oprima **M** para confirmar su configuración.

**Para configurar el apagado:**

Hay dos opciones: tiempo de Apagado y tiempo de Suspensión.

**Tiempo de Apagado:**

Significa que si no se realizan funciones durante el período de tiempo seleccionado, el sistema pasará automáticamente al modo de suspensión. Puede seleccionar desde 10 hasta 60 segundos. Si selecciona "0" la unidad permanece activada.

**Tiempo de Suspensión:**

Significa que después de reproducir durante el período de tiempo seleccionado, el sistema pasará automáticamente al modo de suspensión. Puede seleccionar desde 10 hasta 120 segundos. Si selecciona "0" la unidad permanece activada.

**Nota:** El modo de suspensión es válido solamente si éste se ha configurado. El sistema elimina automáticamente la configuración si hay funcionamiento. Si usted desea utilizar otra vez esta función, configúrela otra vez.

**Para configurar el modo de Repetición**

Hay dos opciones: Repetición manual y Repetición automática.

**Repetición manual:** Si se utiliza la función Repetir A-B, no se podrá interrumpir automáticamente.

**Repetición automática:** Se utiliza para el aprendizaje de idiomas. El sistema realiza pausas automáticas entre la primera oración y la segunda oración.

**Modo En línea:**

Multicontrolador: El usuario puede ver la sección Normal y la sección Encriptada en su computadora.

Normal solamente: Solo aparecerá la sección Normal en su computadora.

Encriptada solamente: Solo aparecerá la sección Encriptada en su computadora.

**Info. de Memoria**

Seleccione esto para verificar la información de la memoria útil en el siguiente formato:

Memoria útil en MB <porcentaje de memoria utilizada>

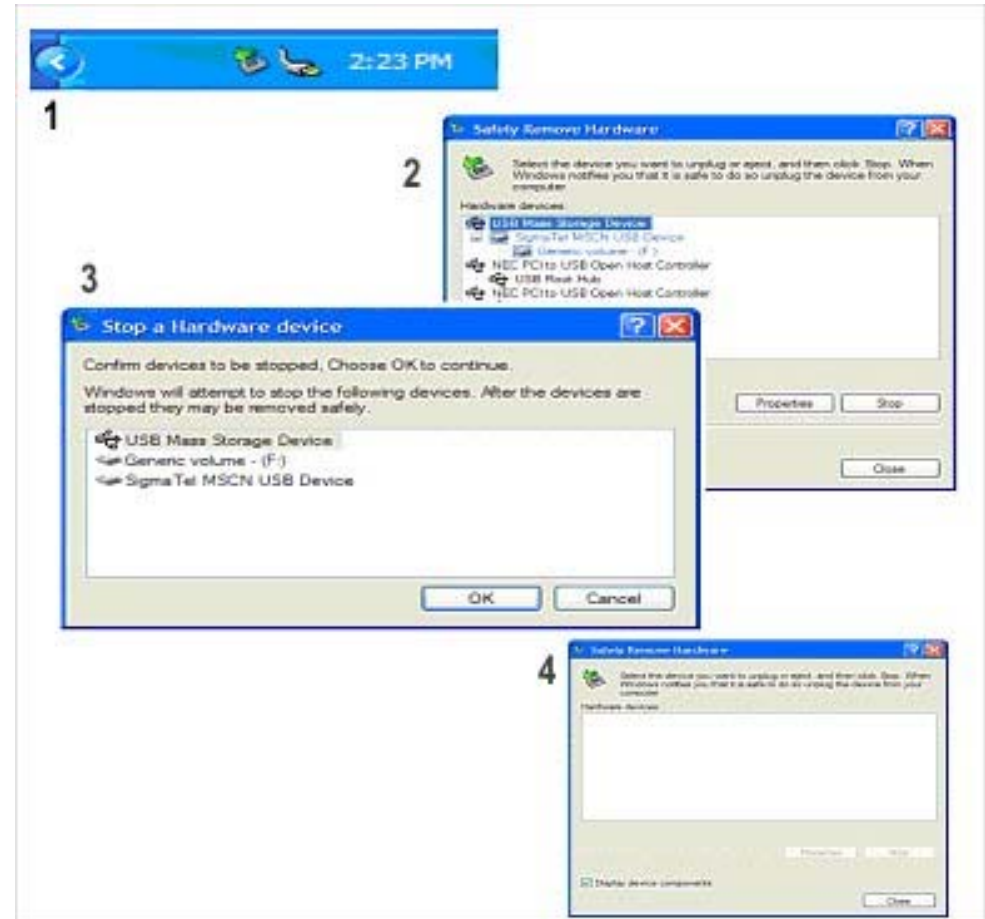
**Versión de Firmware (FW):** Seleccione esto para mostrar la versión actual de software de la unidad.

**Salir:** Sale para ir al Menú principal.

## PARA QUITAR LA UNIDAD DE LA COMPUTADORA

**Nota:** Siga estos pasos para no dañar el reproductor o perder datos.

1. Haga doble clic en el icono de “Extracción segura de software” (flecha de color verde) en la bandeja del sistema de su escritorio Windows (vea los diagramas de la siguiente ilustración).
2. Haga clic para detener la ventana de diálogo “Extraer dispositivo de hardware”.
3. Se le preguntará cuál dispositivo desea detener. Seleccione el reproductor y haga clic en Aceptar para continuar.
4. Aparecerá la ventana “Extracción segura de hardware” para confirmar que es segura la extracción del reproductor. Haga clic en Aceptar para continuar.
5. Ahora puede desconectar de manera segura el reproductor de la computadora.



## ESPECIFICACIONES

### Información general

Alimentación de energía	300mA, batería de litio de 3.7V
Dimensiones	47mm x 70mm x 12mm
Peso	28g
Pantalla	Pantalla TFT a color de 1.8 pulgadas
Capacidad	128MB/256MB/512MB/1GB/2GB/4GB Memoria Flash interna
Sistema operativo	Windows® 98/98SE/Me/2000/XP/Vista MAC OS 9.0, 10.0
Interfaz	USB 2.0 de alta velocidad
Reproducción de audio	
Formato de compresión	.MP3 (8kbps ~ 320kbps), .WMA (5kbps ~ 384kbps) para música a constante velocidad de transferencia
Relación S/N	85dB
Potencia de salida de audífonos	9mWx, 32ohm

### Grabación de voz

Tipos de archivos compatibles	Archivos .ACT y .WAV
Reproducción de vídeo	
Tipo de archivo compatible	Archivos .AMV (resolución de 160 x 120)
Exploración fotográfica	
Tipos de archivos compatibles	JPG, BMP y GIF para archivos fotográficos
Modo de visualización	Exploración manual, diapositivas
Radio FM	
Canales	Banda normal: 87Mhz a 108Mhz Banda japonesa: 76;hz a 90Mhz
Función de juegos	
Tipos de juegos	Rompecabezas, RushBlock, Sudoku

## GUÍA DE LOCALIZACIÓN Y SOLUCIÓN DE PROBLEMAS

Problemas	Soluciones posibles
La unidad no se enciende	Compruebe que el interruptor está ajustado en encendido.
No se ve la pantalla cuando enciendo la unidad.	La batería pudo haberse agotado. Conecte el reproductor al puerto USB de su computadora para recargarlo. Intente reiniciar 10 minutos más tarde.
No se escucha sonido en los audífonos o en las bocinas.	Compruebe que el volumen no esté ajustado en cero y verifique la conexión entre los audífonos de tapón y la unidad. Pueden estar corruptos los archivos MP3. Descárguelos de su computadora otra vez.
El tiempo de Grabación siempre se restablece en la configuración predeterminada.	Intente no ajustar el interruptor de encendido/apagado en la posición de "Apagado". Ajuste la unidad en el modo de suspensión oprimiendo el botón REPRODUCIR.
Aparecen caracteres extraños en la pantalla	Verifique que el idioma de la pantalla es el que usted seleccionó.
No es posible descargar música.	Compruebe que la conexión USB a su computadora esté en buenas condiciones y que el cable de conexión no esté roto. Compruebe que no esté lleno el espacio de memoria de su reproductor.
Mi computadora no funciona bien cuando desconecto el reproductor.	Asegúrese de no desconectar el reproductor durante la transferencia de un archivo desde la computadora.

## SERVICIO

Refiérase a las instrucciones de la tarjeta de garantía que se anexa para enviar su unidad a servicio.

Distribuido por

Spectra Merchandising International, Inc.

4230 North Normandy Avenue,

Chicago IL 60534 U.S.A.

Tenga el número de modelo a la mano, para Servicio al cliente, llame al 1-800-5531 Impreso en China